

Door direct
te klikken op
de categorie
komt u bij het
thema van
uw keuze

TERUGBLIK

KWALITEITSJAARVERSLAG

2023

PERSOONSGERICHTE ZORG EN ONDERSTEUNING

LEIDERSCHAP, GOVERNANCE EN MANAGEMENT

WONEN EN WELZIJN

PERSONEEL

VEILIGHEID

HULPBRONNEN

LEREN EN VERBETEREN VAN KWALITEIT

INFORMATIEGEBRUIK

Medio 2023 heeft – in een periode van grote maatschappelijke uitdagingen – bij St. Elisabeth de bestuurswissel plaatsgevonden. Door de vergrijzing stijgt de vraag naar welzijn, wonen en zorg en neemt de zorgzwaarte van ouderen toe. Tegelijkertijd wordt het personeel dat ondersteuning biedt op welzijn, wonen en zorg minder en hebben we te maken met hogere kosten. Daarom geeft St. Elisabeth samen met de nieuwe bestuurder een nieuwe impuls aan de besturing van St. Elisabeth.

St. Elisabeth zet zich actief in op blijvende beschikbaarheid van de beste ondersteuning, zorg en dienstverlening voor nu en in de toekomst. Zo zetten we in 2023 een beweging in gang om samen met medewerkers kwalitatief goede ondersteuning, dienstverlening, toegankelijke en betaalbare zorg te bieden en het werkplezier voor de mensen die bij St. Elisabeth hoog te houden.

In 2024 investeren we in de mensen die bij St. Elisabeth werken én in de werkmethoden met als doel om werkplezier te behouden en de kwaliteit van onze zorg en dienstverlening te borgen.

Hiervoor volgen we de ontwikkeling van het Generiek Kompas en implementeren we deze in de organisatie. We kijken kritisch naar ons aanbod van zorg en dienstverlening. Dit resulteert in een nieuwe visie op welzijn, wonen en zorg waarin passende zorg de kern is. Ook herformuleren we ons opnamebeleid. We maken scherpe, bedrijfsmatige keuzes om de zorg betaalbaar, toegankelijk en toekomstbestendig te houden.

*We kijken uit naar een
'St. Elisabeth in beweging'.*

Ron Leenders

- De vakgroep palliatieve zorg is opgestart.
- Het MDO proces is verbeterd.
- Triagescholing gevolgd door verpleegkundigen om nog beter de zorgvraag in beeld te krijgen en de juiste zorg te bieden.
- Verbeteren rapportage en registratiesysteem (NEDAP).
- Ondersteuning van Waardigheid en Trots voor de toekomst over de verbinding met het sociaal netwerk van de bewoner gestart.



VAKGROEP PALLIATIEVE ZORG OPGESTART ▶



ONDERSTEUNING M.B.T. DE VERBINDING MET HET SOCIALE NETWERK VAN DE BEWONER GESTART



VERBETEREN RAPPORTAGE EN REGISTRATIESYSTEEM



MDO PROCES VERBETERD



- 3 bewonersraadplegingen georganiseerd voor bewoners en het netwerk van De Laantjes en De Strijpe over de toekomst van de ouderenzorg.
- Een bewonersbijeenkomst m.b.t. duurzaamheid/maaltijden 't Trefpunt.
- Huurdersraad in oprichting – geen bijeenkomst in 2023.
- Begin 2023 waren er 148 vrijwilligers, eind 2023 waren er 162 vrijwilligers. In 2023 zijn er in totaal 14 personen gestart/gestopt en 5 maatschappelijke stages gestart. Vrijwilligers namen deel aan interessante workshops in samenwerking met Social Klus, zoals luisteren door de regels door, manipuleren, zingevende gespreksvoering, gedragsverandering en weerbaarheid. Ook namen vrijwilligers deel aan de basiscursus dementie i.s.m. Dementienetwerk West-Brabant. Vrijwilligers leverden een inzet van 9FTE bij St. Elisabeth.
- Herstructurering van de externe dagbesteding heeft plaatsgevonden.
- De tuinen van de woongroepen zijn opgeknapt: dementievriendelijk en schaduwrijk ingericht.
- Circus in de zorg komt naar St. Elisabeth om het 95-jarig bestaan van St. Elisabeth te vieren.



DE TUINEN OPGEKNAPT: DEMENTIEVRIENDELIJK EN SCHADUWRIJK



VRIJWILLIGERS NAMEN
DEEL AAN BASISCURSUS
DEMENTIE I.S.M.
DEMENTIENETWERK
WEST-BRABANT

148
VRIJWILLIGERS
BEGIN 2023

162
VRIJWILLIGERS
EIND 2023

'CIRCUS IN
DE ZORG'
KWAM
VOOR 95-JARIG
BESTAAN
ST. ELISABETH



VRIJWILLIGERS NAMEN
DEEL AAN WORKSHOPS
I.S.M. MET SOCIAL KLUS

3 BEWONERSRAADPLEGINGEN



- De Wet Zorg en Dwang is geëvalueerd en goed geborgd binnen St. Elisabeth.
- Het medicatieproces is geëvalueerd en opnieuw vormgegeven, waarbij extra aandacht is besteed aan de veiligheid van het bewaren van opiaten.
- Er zijn nieuwe afspraken over voedselveiligheid gemaakt in de keukens van de huiskamers en de woongroepen.
- De infectiepreventiecommissie kwam 2 keer bij elkaar waarbij de deskundige infectiepreventie St. Elisabeth ondersteunde.
- De deskundige infectiepreventie voert een algemene audit infectiepreventie uit.
- St. Elisabeth neemt deel aan het Kwaliteitsnetwerk Langdurige Zorg van het regionale netwerk Rezisto, om in 2024 een audit over infectiepreventie op organisatieniveau te kunnen uitvoeren.
- Incidentencommissie komt 3x bijeen.
- 25 MIM meldingen.
- 61 BHV'ers.
- MT-leden krijgen training calamiteiten in samenwerking met de GHOR West-Brabant.
- St. Elisabeth voert maandelijks brandmeldtesten uit.
- In 2023 waren er 4 vooralarmen en 8 brandmeldingen.



DEELNAME AAN KWALITEITSNETWERK LANGDURIGE ZORG



MEDICATIEPROCES GEËVALUEERD EN OPNIEUW VORMGEGEVEN

[EXTRA AANDACHT VEILIGHEID BEWAREN OPIATEN]



61 BHV'ERS



AFSPRAKEN VOEDSELVEILIGHEID KEUKENS HUISKAMERS EN WOONGROEPEN



TRAINING CALAMITEITEN I.S.M. GHOR WEST-BRABANT



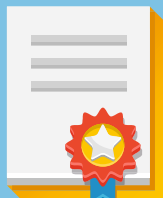
- St. Elisabeth behaalt het PREZO kwaliteitskeurmerk voor VVT.
- St. Elisabeth voert 5 interne audits uit over:
 - Hygiëne;
 - Medicatieveiligheid;
 - Opiaten;
 - Wet Zorg en Dwang;
 - Welzijn.
- 1 intern PRISMA onderzoek n.a.v. een klacht uitgevoerd om van te leren.
- Gemiddelde tevredenheid van 7,6 door bewoners met thuiszorg (PREM).
- 4 informele klachten.
- 4 informele klachten met bemiddeling van de klachtenfunctionaris.
- 2 formele klachten bestuurder met begeleiding van de klachtenfunctionaris.
- 168 kwaliteitsdocumenten zijn geëvalueerd.
- Spoedeisende hulpbezoeken: 18,4% t.o.v. 24,3% landelijk.
- Ongeplande ziekenhuisopnames: 7,9% t.o.v. 17,2% landelijk.
- Samenwerking met Park Zuiderhout en Egala Zorg op gebied van beleid en kwaliteit krijgt vorm. Park Zuiderhout en St. Elisabeth treffen voorbereidingen voor samenwerking op gebied van intern auditen.
- Visietraject over Duurzaamheid uitgevoerd. St. Elisabeth is hierbij ondersteund door Intrakoop. St. Elisabeth gaat zich in 2024 richten op de borging van wet- en regelgeving.



**SAMENWERKING PARK ZUIDERHOUT
EN EGALA ZORG OP HET GEBIED
BELEID EN KWALITEIT**

PREZO
KWALITEITSKEURMERK

**VISIETRAJECT
DUURZAAMHEID
UITGEVOERD**



168X
KWALITEITS-
DOCUMENTEN
GEËVALUEERD

**5 INTERNE
AUDITS
1 INTERN
PRISMA
ONDERZOEK**



**ONGEPLANDE
ZIEKENHUISOPNAMES
7.9% T.O.V. 17.2% LANDELIJK**



- Nieuwe bestuurder aangetrokken die op 1 mei bij St. Elisabeth is gestart.
- 6 overleggen met bestuurder en de OR.
- 7 overleggen met bestuurder en de CR (extra overleg t.b.v. begroting).
- 6 overleggen met bestuurder en de RvT.
- 2 PAR overleggen met adviezen aan bestuurder.
- Cijfers in de jaarrekening 2023:
 - Omzet € 16.320.973
 - Nettomarge 1,2%
 - Solvabiliteit 15,2%
 - Liquiditeit 1,1
- Samenwerkingsproject in de wijk Zorgzame buurt gaat officieel van start. Tijdens de ActiZ dag over Social Design op de Dutch Designweek wordt dit project als goed voorbeeld gepresenteerd.
- Samen met de CR, OR, RvT, MT en sleutelfunctionarissen organiseert St. Elisabeth de D.O.E. dag (Denk Over Elisabeth) over ontwikkelingen in de ouderenzorg en de invloed op beleid.
- Actieve deelname aan regionale projecten, o.a. op het gebied van de medische zorg.
- Kick-off van 'St. Elisabeth 2024, in beweging' ter voorbereiding van het introduceren van getrapte zorg en het anders organiseren van St. Elisabeth in 2024 waarin de medewerker centraal staat.



6X
OVERLEG
RAAD
VAN
TOEZICHT

6X
OR OVERLEG

7X
CLIËNTENRAAD-
OVERLEG



**NIEUWE
BESTUURDER**

**OMZET: € 16.320.973 MLN.
NETTOMARGE: 1,2 %
SOLVABILITEIT: 15,2 %
LIQUIDITEIT: 1,1**

**SAMENWERKINGSPROJECT
'ZORGZAME BUURT'
VAN START**

**ACTIEVE DEELNAME
AAN REGIONALE PROJECTEN
M.B.T. MEDISCHE ZORG**



**D.O.E. DAG
GEORGANISEERD**

**KICK-OFF: 'ST. ELISABETH 2024,
IN BEWEGING'**



- Formatieontwikkeling: -5,7 FTE.
- Cumulatief verzuimcijfer: 9,18%.
- Instroom: 27 medewerkers.
- Doorstroom: 1 medewerker.
- Uitstroom: 36 medewerkers.
- 1 open middag georganiseerd voor nieuwe medewerkers.
- Campagne Griepvaccinatie voor medewerkers uitgevoerd.
- Nieuw rooster- en planbeleid ontwikkeld t.b.v. het optimaliseren van het roosterproces.
- Een tweede coördinator facilitair is gestart.



**2E
COÖRDINATOR
FACILITAIR
GESTART**

**INSTROOM
27
MEDEWERKERS**



**UITSTROOM
36
MEDEWERKERS**



**NIEUW ROOSTER-
EN PLANBELEID**

T.B.V. OPTIMALISATIE ROOSTERPROCES

**CAMPAGNE
GRIEPPVACCINATIE
VOOR
MEDEWERKERS**



**CUMULATIEF
VERZUIMCIJFER
9.18%**

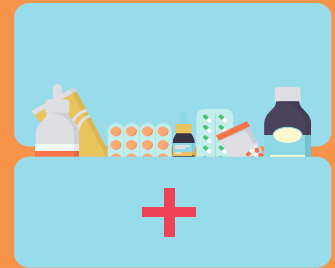
**OPEN
MIDDAG**
GEORGANISEERD
VOOR NIEUWE
MEDEWERKERS



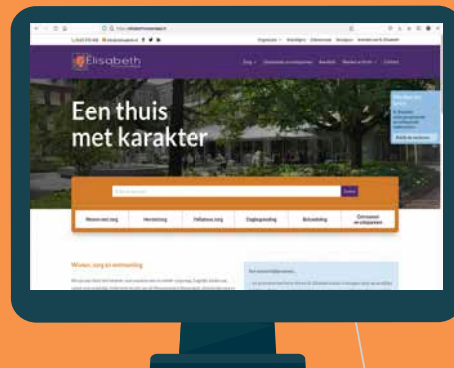
- E-learning: 602 voltooide leerpaden en 148 actieve gebruikers. Er zijn bij 54 medewerkers praktijktoetsen afgenomen.
- Technologische innovaties, Momo Bedsense en medicijndispenser zijn geïntroduceerd. St. Elisabeth doet positieve ervaringen op met de Momo Bedsense.



TECHNOLOGISCHE INNOVATIES
O.A. MOMO BEDSENSE EN MEDICIJNDISPENSER



POSITIEVE ERVARINGEN
MOMO BEDSENSE



148
ACTIEVE GEBRUIKERS
HEBBEN
602
LEERPADEN
VOLTOOID
VIA E-LEARNING

BIJ 54
MEDEWERKERS
ZIJN PRAKTIJKTOETSEN
AFGENOMEN

- 3 bewonersraadplegingen gehouden begeleid door een onafhankelijke gespreksleider waarin 3 stellingen zijn besproken over de toekomst van de ouderenzorg. 52 bewoners en hun naasten namen deel.
- Bewonerstevredenheid van gemiddeld 8,3 op ZorgkaartNederland.nl. 8 waarderingen in 2023 met een score van 7,9. Hiervoor zijn 2x actief waarderingen opgehaald bij bewoners en hun naasten.



8X
WAARDERING
IN 2023 MET
SCORE 7.9

BEWONERSTEVREDENHEID OP ZORGKAARTNEDERLAND.NL:



Zorgkaart
Nederland
Patiëntenfederatie Nederland

8.3



**3 BEWONERSRAADPLEGINGEN
52 BEWONERS EN HUN NASTEN NAMEN DEEL**

**3 STELLINGEN OVER
DE TOEKOMST VAN DE
OUDERENZORG BESPROKEN**